

## ПОСТАНОВЛЕНИЕ

## ҮӨП

9

г. Горно-Алтайск

№ \_\_\_\_\_

Проект

**Об утверждении схемы одномандатных  
избирательных округов для проведения выборов депутатов  
Республики Алтай и признании утратившим силу постановления  
Государственного Собрания – Эл Курултай Республики Алтай  
от 14 марта 2014 года № 34-28**

Государственное Собрание – Эл Курултай Республики Алтай  
**п о с т а н о в л я е т:**

1. Утвердить прилагаемую схему одномандатных избирательных округов для проведения выборов депутатов Республики Алтай.

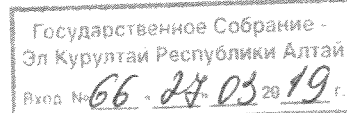
2. Направить схему одномандатных избирательных округов для проведения выборов депутатов Республики Алтай, включая ее графическое изображение, для опубликования в газетах «Звезда Алтая» и «Алтайдын Чолмоны», а также на «Официальном интернет-портале правовой информации» ([www.pravo.gov.ru](http://www.pravo.gov.ru)) и официальном портале Республики Алтай в сети «Интернет» ([www.altai-republic.ru](http://www.altai-republic.ru)).

3. Признать утратившим силу постановление Государственного Собрания – Эл Курултай Республики Алтай от 14 марта 2014 года № 34-28 «Об утверждении схемы одномандатных избирательных округов для проведения выборов депутатов Республики Алтай» (Сборник законодательства Республики Алтай: 2014, № 110(116)).

4. Настоящее Постановление вступает в силу со дня его принятия.

Председатель  
Государственного Собрания –  
Эл Курултай Республики Алтай

**В.Н. Тюлентин**



Приложение  
к Постановлению  
Государственного Собрания -  
Эл Курултай Республики Алтай  
«Об утверждении схемы одномандатных  
избирательных округов для проведения  
выборов депутатов Республики Алтай»

**Схема  
одномандатных избирательных округов для  
проведения выборов депутатов Республики Алтай**

Численность избирателей в Республике Алтай на 1 января 2019 года составляет 160 331 человек.

Число одномандатных избирательных округов – 30.

Средняя норма представительства избирателей на 1 округ составляет 5 344 человек.

Допустимые отклонения от средней нормы представительства избирателей:

10% - 534 человек;

20% - 1 068 человек;

30% - 1 603 человек для труднодоступных и отдаленных местностей, установленных законом Республики Алтай

40% - 2 137 человек для территорий компактного проживания коренных малочисленных народов в Республике Алтай.

**Одномандатный избирательный округ № 1**

Число избирателей в округе – 5 797, отклонение от средней нормы представительства избирателей составляет +8,48%.

Избирательный округ расположен на территории административно-территориального образования город Горно-Алтайск.

Границы округа в границах части муниципального образования «Город Горно-Алтайск»:

Проспект Коммунистический № 121-№ 185<sup>1</sup>, № 164-№ 246;

Улицы: Березовая, Бийская, Больничная, Высокогорная, Головачева, Заводская, Зеленая, Катунская, Магистральная, Промышленная, Связистов, Строителей, Титова, Тракторная, Ушакова;

---

<sup>1</sup> Здесь и далее - округ включает все нечетные либо все четные номера домов в диапазоне

Переулки: Березовый, Бийский, Больничный, Веселый, Далекый, Заводской, Крутой, Магистральный, Народный, Облепиховый, Песчаный, Промышленный, Самоварный, Случайный, Строителей, Технологический, Тимуровский, Тихий, Тракторный, Транспортный, Уютный;

Садоводческие товарищества: «Березовая Роща», «Кирпичник», «ПМК-205», «Транспортник», «Транспортник-1», «Электрик», «Электросигнал».

#### Одномандатный избирательный округ № 2

Число избирателей в округе – 5 759, отклонение от средней нормы представительства избирателей составляет +7,77%.

Избирательный округ расположен на территории административно-территориального образования город Горно-Алтайск.

Границы округа в границах части муниципального образования «Город Горно-Алтайск»:

Проспект Коммунистический № 95-№ 99, № 107, № 109/6 (3 корпуса), № 113, № 115, № 128, № 142-№ 162;

Улицы: Абрикосовая, Автомобилистов, Айская, Вавилова, Виноградная, Вишневая, Гончарная, Горно-Алтайская, Грибная, Заимка, Западная, Заринская, Земляничная, имени А.И. Чанчаева, имени А.К. Мери, имени А.М. Гомана, имени Б.У. Укачина, имени В.Ф. Хохолкова, имени Г.Д. Гордополова, имени маршала Г.К. Жукова, имени М.С. Евдокимова, имени Н.В. Толмачева, имени П.В. Ларкина, имени С.С. Каташа, имени Ф.В. Троценко, имени Ф.М. Стренина, имени Ч.М. Кандаракова, имени Ю.С. Знаменского, Карбышева, Кленовая, Коксинская, Курайская, Ленинградская, Лесная, Лучистая, Майминская, Манжерокская, Ойрот-Туринская, Паспаульская, Полевая, Поселковая, Продольная, Пушкарева, П. Сухова, Рассветная, Рябиновая, Сайдысская, Смородиновая, Снежная, Соловьиная, Союзгинская, Средняя, Столбовая, Таштагольская, Хвойная, Цветочная, Черноплодная, Яблонева, 232 стрелковой дивизии;

Переулки: Автомобилистов, Ануйский, Багрный, Белый, Вавилова, Васильковский, Вековой, Виноградный, Гончарный, Гранитный, Жукова, Западный, Зыбкий, имени Н.В. Толмачева, Каясинский, Крайний, Кедровый, Кленовый, Коксинский, Курайский, Ленинградский, М.С. Евдокимова, Овражный, Паспаульский, Парковый, Пихтовый, Полярный, П.В. Ларкина, Ровный, Рябиновый, Сибирский, Соловьиный, Союзгинский, Урскульский, Хвойный, Цветочный, Черноплодный, Школьный, Яровой, Ясный;

Садоводческие товарищества: «Автомобилист», «Иолго», «Рябинушка», «Строитель», «Юбилейное».

#### Одномандатный избирательный округ № 3

Число избирателей в округе – 5 478, отклонение от средней нормы представительства избирателей составляет +2,51%.

Избирательный округ расположен на территории административно-территориального образования город Горно-Алтайск.

Границы округа в границах части муниципального образования «Город Горно-Алтайск»:

Проспект Коммунистический № 39-№ 47, № 57-№ 81, № 59/1, № 83, № 89, № 91, № 94-№ 98, № 94/1, № 94/2, № 95/1, № 102-№ 122;

Улицы: Б. Головина, Заречная, Каясинская, Кокышева, Комсомольская, Майская, Маресьева, Мостовая, Нагорная, Рабочая, Ремесленная, Стоматологическая, Улаганская, Фабричная, Хирургическая, Черемуховая, Чорос-Гуркина Г.И. № 35-№ 121, № 38-№ 74, Шебалинская, Шоссейная;

Переулки: Боровой, Гаражный, Громовой, Заречный, Кокышева, Медицинский, Мостовой, Нагорный, Рабочий, Ремесленный, Фабричный, Федорова, Хирургический;

Садоводческие товарищества: «Каяс-1», «Сосновый бор».

#### Одномандатный избирательный округ № 4

Число избирателей в округе – 4 907, отклонение от средней нормы представительства избирателей составляет -8,20%.

Избирательный округ расположен на территории административно-территориального образования город Горно-Алтайск.

Границы округа в границах части муниципального образования «Город Горно-Алтайск»:

Проспект Коммунистический № 16-№ 66, № 27, № 49-№ 55, № 70-№ 92, № 92/1;

Улицы: Алтайская, Водопроводная, В.И. Чаптынова, № 28, Горького, Красноармейская, Мамонтова, Огородная, Осипенко, Панфиловцев, Первомайская, Пограничная, Пятницкого, Северная, Улагашева, Черемшанская, Шуклина;

Переулки: Красноармейский, Черемшанский, Юннатов.

#### Одномандатный избирательный округ № 5

Число избирателей в округе – 4 870, отклонение от средней нормы представительства избирателей составляет -8,87%.

Избирательный округ расположен на территории административно-территориального образования город Горно-Алтайск.

Границы округа в границах части муниципального образования «Город Горно-Алтайск»:

Проспект Коммунистический № 2-№ 14, № 3, № 5, № 5/1, № 7, № 9;

Улицы: Аржана Адарова, Афганцев, Байат, Братская, Воинской Славы, В.И. Чаптынова № 13 и далее, № 30 и далее, В.С. Высоцкого, В. Терешковой, Гагарина, Газпрома, Гастелло, генерала В.Ф. Маргелова, Гречко Г.М., им. С. Тартыкова, Казанцева П.Л., Карьерная, Кирова, Кольцевая, Коммунальная, Курская, Лазарева В.Г., Ленина № 6, Мичурина, М. Демьянова, М.В. Карамеева, Никулина В.Д., П.В. Виноградова, Объездная, Омская, Островского, Потанина, П. Кучияк, Радужная, Совхозная, Сосновая, Сталинградская, С. Савицкой, Телеутская, Тенистая, Тугаинская, Турочакская, Чкалова, Элианы Дугиной;

Переулки: Аржана Адарова, Афганцев, Братский, Василия Никулина, В.С. Высоцкого, Газпрома, Геодезический, Д.К. Камзаракова, Жилой, Звездный, Звонкий, Излучный, Карагужинский, Карьерный, Кирова, Кольцевой, Колхозный № 8 и далее, № 23 и далее, Курский, Лобный, Маргелова, М.В. Чевалкова, М. Демьянова, Павла Казанцева, Пригородный, Радужный, Раздольный, Ранетный, Сельский, Славянский, Совхозный, Сосновый, Сталинградский, Телецкий, Тенистый, Терновый, Тугаинский, Турочакский, Т.Т. Казакова, Угловой, Чкалова, Южный, Ягодный;

Садоводческие товарищества: «Аграрник», «Афганец», «Восток-2», «Драмтеатр», «Заря-2», «Зеленый луг», «им. М. Горького», «Коммунальщик», «Коммунальщик 2», «Кооператор», «Кооператор-2», «Кооператор-3», «Меркурий», «Меркурий-1», «Меркурий-2», «Связист», «Солнышко», «Тугаинское».

#### Одномандатный избирательный округ № 6

Число избирателей в округе – 4 957, отклонение от средней нормы представительства избирателей составляет -7,24%.

Избирательный округ расположен на территории административно-территориального образования город Горно-Алтайск.

Границы округа в границах части муниципального образования «Город Горно-Алтайск»:

Проспект Коммунистический № 1;

Улицы: Абаканская, Алферова, Вербицкого В.И., Верховая, Гордиенко, Г.А. Калкина, Дачная, Депутатская, Достоевского, Дубовая Роща, имени Академика Радлова, им. Толтока И.С., Интернациональная, Колхозная, Космонавтов, Ленина № 1-№ 43, № 10-№ 30, Ленкина, Маяковского, М.В. Эдокова, Мира, Молодежная, Насыпная, Новоселов, Октябрьская № 22 и далее, 29 и далее, Онгудайская, Подгорная, Полежаева, Почтовая, Советская, С.С. Суразакова, Старая окраинка, Стяжкина, Суремея, Теньгинская, Ткацкая, Тощакowej, Трофимова, Улалушинская, Усть-Канская, Фрунзе, Чайковского, Чорос-Гуркина Г.И. № 1-№ 11, № 2-№ 8, Энтузиастов, Юбилейная;

Переулки: Анохина А.В., Брусничный, Вербицкого, Грушевый, Дачный, Колхозный № 2-№ 6, № 1-№ 21, Ленкина, Малый, М.В. Эдокова, Онгудайский,

Пикетный, Пимокатный, Подгорный, Подлесный, Поперечный, Прибрежный, Своротный, Смежный, Советский, С.С. Суразакова, Татанакский, Типографский, Ткацкий, Трофимова, Фрунзе, Четный;

Садоводческое товарищество «Ткацкое».

#### Одномандатный избирательный округ № 7

Число избирателей в округе – 5 513, отклонение от средней нормы представительства избирателей составляет +3,16%.

Избирательный округ расположен на территории административно-территориального образования город Горно-Алтайск.

Границы округа в границах части муниципального образования «Город Горно-Алтайск»:

Проспект Коммунистический № 11-№ 37;

Улицы: Береговая, В.И. Чаптынова № 1-№ 11, № 2-№ 22, Гоголя № 1-№ 19, № 2-№ 22, Горная, Жемчужная, Калинина № 1-№ 43, № 2-№ 38, Ключевая, Красная № 1-№ 11, № 2-№ 40, Красногвардейская, Ленина № 32-№ 128, № 45-№ 165, Луговая, № 1-№ 59, № 2-№ 106, Льва Толстого, № 1-№ 41, № 2-№ 40, Мастерской остров, Матросова, Набережная, Октябрьская № 1-№ 27, № 2-№ 20, Олонского, Партизанская, Пионерский остров, Плодоваягодная, пос. Саратов, Проточная, Пушкина № 1-№ 85, № 2-№ 108, Родниковая, Садовая, Серова, Социалистическая, № 3 и далее, № 10 и далее, Таежная, Трудовая, Фурманова, Чапаева № 1-№ 73, № 2-№ 90, Чемальская, Чорос-Гуркина Г.И. № 10-№ 36, № 13-№ 33, Шевченко, № 1-№ 13, № 2-№ 14, , Эркемена Палкина;

Переулки: Антоновский, Аптечный, Береговой, Водопойный, Горный, Красногвардейский, Кузнечный, Ледяной, Лисавенко, Луговой, Малиновый, Набережный, Островной, Плодоваягодный, Проточный, Речной, Родниковый, Спортивный, Социалистический, Театральный, Трудовой, Хрустальный, Центральный.

Садоводческие товарищества: «Алтай-1», «Алтай-2», «Алтай-3», «Медик», «Обозостроительный», «Пединститут», «Рассвет».

#### Одномандатный избирательный округ № 8

Число избирателей в округе – 5 760, отклонение от средней нормы представительства избирателей составляет +7,78 %.

Избирательный округ расположен на территории административно-территориального образования город Горно-Алтайск.

Границы округа в границах части муниципального образования «Город Горно-Алтайск»:

Улицы: Академическая, Алагызова, А.А. Веселева, Барнаульская, Белинского, Бочкаревка, Братьев Троновых, В.К. Плакаса, Гоголя № 21 и далее,

№ 24 и далее, Долгих, Дорожная, Дружбы, Зеленый берег, Калинина № 40 и далее, № 45 и далее, Киселева, Красная № 13 и далее, № 42 и далее, Красноярская, Крылова, Ленина № 167 и далее, № 196 и далее, Лесная поляна, Луговая № 61 и далее, № 108 и далее, Лыжная, Льва Толстого № 42 и далее, № 43 и далее, Макария Глухарева, Медовая, Некорякова, Некрасова, Новая, Оконечная, Пионерская, Пушкина № 87 и далее, № 110 и далее, П.И. Чепкина, Светлая, Сиреневая, Солнечная, Студенческая, Тюменская, Чапаева № 75 и далее, № 92 и далее, Университетская, Уральская, Холмистая, Циолковского, Чойская, Чунижекова, Шевченко, № 15 и далее, № 16 и далее, Шелковичная, Шишкова, Шукшина, Янсона.

Переулки: Автодромный, Барнаульский, Безымянный, Бочкаревка, Весенний, Верхний, Восточный, Гардинный, Глухарева, Гоголя, Дорожный, Киселева, Королева, Крылова, Медовый, Мельничный, Новый, Околичный, Оконечный, Плесовый, Правый, Пушкина, Светлый, Сиреневый, Сквозной, Университетский, Хребтовый, Чапаева, Чойский, Шукшина

Садоводческие товарищества: «Бочкаревка», «Динамо-2», «Яблонька».

#### Одномандатный избирательный округ № 9

Число избирателей в округе – 4 591, отклонение от средней нормы представительства избирателей составляет -14,09%.

Избирательный округ расположен на территории административно-территориального образования Кош-Агачский район.

Границы округа в границах муниципальных образований:

Бельтирское сельское поселение;

Джазаторское сельское поселение;

Курайское сельское поселение;

Мухор-Тархатинское сельское поселение;

Ортолыкское сельское поселение;

Чаган-Узунское сельское поселение.

#### Одномандатный избирательный округ № 10

Число избирателей в округе – 6 651, отклонение от средней нормы представительства избирателей составляет +24,46%.

Избирательный округ расположен на территории административно-территориального образования Кош-Агачский район.

Границы округа в границах муниципального образования Кош-Агачское сельское поселение.

#### Одномандатный избирательный округ № 11

Число избирателей в округе – 3 438, отклонение от средней нормы представительства избирателей составляет -35,67%.

Избирательный округ расположен на территории административно-территориального образования Кош-Агачский район.

Границы округа в границах муниципальных образований:

Казахское сельское поселение;

Кокоринское сельское поселение;

Ташантинское сельское поселение;

Теленгит-Сортогойское сельское поселение;

Тобелерское сельское поселение.

#### Одномандатный избирательный округ № 12

Число избирателей в округе – 5 543, отклонение от средней нормы представительства избирателей составляет +3,72%.

Избирательный округ расположен на территории административно-территориального образования Майминский район.

Границы округа в границах муниципальных образований:

Бирюлинское сельское поселение;

Кызыл-Озекское сельское поселение.

#### Одномандатный избирательный округ № 13

Число избирателей в округе – 5 002, отклонение от средней нормы представительства избирателей составляет -6,40%.

Избирательный округ расположен на территории административно-территориального образования Майминский район.

Границы округа в границах Майминского сельского поселения в части:

Населенные пункты:

Село Верх-Карагуж;

Село Майма в части:

Улицы: Алгаирская, Береговая, В. Шукшина, Заводская, Зеленая, Карьерная, квартал Жилмассив Алгаир, Кирова, Кленовая, Ключевая, Мало-Алгаирская № 42-№ 58, № 47-№ 79, М. Глухарева, Новая, Песчаная, Пионерская, Полевая, Поселковая, Садовая, Советская, Согласия

Переулки: Береговой, Геологический, Детсадовый № 1-№ 19, № 2-№ 38, Заводской, Карьерный, Кедровый, Комсомольский, Крайний, Красноармейский, Парковый, Пионерский, Почтовый, Тракторный, Школьный;

Село Подгорное.



### Одномандатный избирательный округ № 14

Число избирателей в округе – 5 649, отклонение от средней нормы представительства избирателей составляет +6,40%.

Избирательный округ расположен на территории административно-территориального образования Майминский район.

Границы округа в границах Майминского сельского поселения в части территории населенного пункта село Майма:

Улицы: Автомобилистов, Алтайская, Березовая, Источная, Катунская № 1, № 4, № 4А, Ленина № 1-№ 103, № 2-№ 60А, Лесная, Луговая, Майская, Мало-Алгаирская № 1-№ 45, № 2-№ 40, Механизаторов, Мира, Набережная, Октябрьская, Папардэ, Партизанская, Подгорная, Рабочая, Совхозная, Солнечная, Социалистическая, Строителей, Сырзаводская, Трудовая, Цветочная, Целинная, Центральная, Юбилейная;

Переулки: Алтайский, Детсадовый № 23, № 25, № 31, Заречный, Лесной, Майминский, Олимпийский, Северный, Солнечный, Спортивный, Трансформаторный, Чуйский.

### Одномандатный избирательный округ № 15

Число избирателей в округе – 5 116, отклонение от средней нормы представительства избирателей составляет -4,27%.

Избирательный округ расположен на территории административно-территориального образования Майминский район.

Границы округа в границах муниципальных образований:

Майминское сельское поселение в части:

Населенные пункты:

Село Майма в части:

Улицы: А. Шульги, Березовая роща, В. Хохолкова, Воинская часть 5549, Гидростроителей, Д. Климкина Зональная, И. Немцева, Катунская № 3-№ 37А, № 6-№ 38А, Ленина № 62-№ 90, № 105-№ 127, М. Демьянова, Молодежная, М. Стяжкина, Нагорная, Остров Южный, Прибрежная, Славянская, Тенистая, Тихая, Энергетиков, 1-ая Пушкинская, 2-ая Пушкинская, 3-ая Пушкинская, 50 лет Победы,

Переулки: В. Вербицкого, Ойротский, Прохладный, Рыхлый Вал, Энергетиков, Южный

Поселок Дубровка;

Поселок Карлушка;

Поселок Рыбалка;

Соузгинское сельское поселение.

### Одномандатный избирательный округ № 16

Число избирателей в округе – 4 596, отклонение от средней нормы представительства избирателей составляет -14,00%.

Избирательный округ расположен на территориях административно-территориальных образований Майминский район и Чемальский район.

Границы округа в границах Майминского района:

Манжерокское сельское поселение;

Усть-Муниинское сельское поселение.

Границы округа в границах Чемальского района:

Аносинское сельское поселение;

Бешпельтирское сельское поселение;

Узнезинское сельское поселение;

Чепошское сельское поселение.

### Одномандатный избирательный округ № 17

Число избирателей в округе – 5 874, отклонение от средней нормы представительства избирателей составляет +9,92%.

Избирательный округ расположен на территории административно-территориального образования Онгудайский район.

Границы округа в границах муниципальных образований:

Онгудайское сельское поселение

Каракольское сельское поселение;

Шашикманское сельское поселение.

### Одномандатный избирательный округ № 18

Число избирателей в округе – 5 779, отклонение от средней нормы представительства избирателей составляет +8,14%.

Избирательный округ расположен на территории административно-территориального образования Онгудайский район.

Границы округа в границах муниципальных образований:

Елинское сельское поселение;

Ининское сельское поселение;

Куладинское сельское поселение;

Купчегеньское сельское поселение;

Нижне-Талдинское сельское поселение;

Теньгинское сельское поселение;

Хабаровское сельское поселение.

Одномандатный избирательный округ № 19

Число избирателей в округе – 6 145, отклонение от средней нормы представительства избирателей составляет +14,99%.

Избирательный округ расположен на территории административно-территориального образования Турочакский район.

Границы округа в границах муниципальных образований:

Дмитриевское сельское поселение;

Озеро-Куреевское сельское поселение;

Турочакское сельское поселение.

Одномандатный избирательный округ № 20

Число избирателей в округе – 4 525, отклонение от средней нормы представительства избирателей составляет -15,33%.

Избирательный округ расположен на территории административно-территориального образования Турочакский район.

Границы округа в границах муниципальных образований:

Артыбашское сельское поселение;

Бийкинское сельское поселение;

Кебезенское сельское поселение;

Курмач-Байгольское сельское поселение;

Майское сельское поселение;

Тондошское сельское поселение.

Одномандатный избирательный округ № 21

Число избирателей в округе – 3 964, отклонение от средней нормы представительства избирателей составляет -25,82%.

Избирательный округ расположен на территории административно-территориального образования Улаганский район.

Границы округа в границах муниципальных образований:

Акташское сельское поселение;

Саратанское сельское поселение;

Улаганское сельское поселение в части:

Улицы: Б. Каятова, Восточная, Дружбы, Заречная, Каменистая, Карамаева М.В., Крайняя, Круговая, Луговая, Майская, Н.Я. Мамаева, Октябрьская, Первомайская, Пограничная, С.П. Кончубаева, Северная,

Солнечная, Тракторная, Трудовая, Узун-Язы, Улагашева, Улалинская, Центральная, Шукшина, Юбилейная, 50 лет Победы;

Переулок Заречный;

Чибитское сельское поселение.

#### Одномандатный избирательный округ № 22

Число избирателей в округе – 4 462, отклонение от средней нормы представительства избирателей составляет -16,50%.

Избирательный округ расположен на территории административно-территориального образования Улаганский район.

Границы округа в границах муниципальных образований:

Балыктуяльское сельское поселение;

Улаганское сельское поселение в части:

Улицы: А.В. Санаа, Алтайская, Аэропортная, Береговая, Больничная, И.И. Ортонулова, Калкина, Карьерная, Кокышева, Лесная, Мира, Молодежная, Набережная, Новая, П. Сухова, Подгорная, Родниковая, Социалистическая, Спортивная, Суразакова, Чорос-Гуркина, Энергетиков;

Переулок Энергетиков;

Челушманское сельское поселение;

Чибилинское сельское поселение.

#### Одномандатный избирательный округ № 23

Число избирателей в округе – 5 510, отклонение от средней нормы представительства избирателей составляет +3,11%.

Избирательный округ расположен на территории административно-территориального образования Усть-Канский район.

Границы округа в границах муниципальных образований:

Белоануйское сельское поселение;

Кырлыкское сельское поселение;

Усть-Мутинское сельское поселение;

Черноануйское сельское поселение;

Ябоганское сельское поселение;

Яконурское сельское поселение.

#### Одномандатный избирательный округ № 24

Число избирателей в округе – 5 800, отклонение от средней нормы представительства избирателей составляет +8,53%.

Избирательный округ расположен на территории административно-территориального образования Усть-Канский район.

Границы округа в границах муниципальных образований:

Козульское сельское поселение;

Коргонское сельское поселение;

Мендур-Сокконское сельское поселение;

Талицкое сельское поселение;

Усть-Канское сельское поселение.

#### Одномандатный избирательный округ № 25

Число избирателей в округе – 6 080, отклонение от средней нормы представительства избирателей составляет +13,77%.

Избирательный округ расположен на территории административно-территориального образования Усть-Коксинский район.

Границы округа в границах муниципальных образований:

Амурское сельское поселение;

Карагайское сельское поселение;

Талдинское сельское поселение;

Усть-Коксинское сельское поселение в границах населенных пунктов:

Село Власьево;

Поселок Красноярка;

Поселок Синий Яр;

Поселок Тюгурюк;

Село Усть-Кокса.

#### Одномандатный избирательный округ № 26

Число избирателей в округе – 5 876, отклонение от средней нормы представительства избирателей составляет +9,96%.

Избирательный округ расположен на территории административно-территориального образования Усть-Коксинский район.

Границы округа в границах муниципальных образований:

Верх-Уймонское сельское поселение;

Горбуновское сельское поселение;

Катандинское сельское поселение;

Огневское сельское поселение;

Усть-Коксинское сельское поселение в границах населенных пунктов:

Село Баштала;

Село Кастахта;

Поселок Курунда;

Чендекское сельское поселение.

#### Одномандатный избирательный округ № 27

Число избирателей в округе – 5 659, отклонение от средней нормы представительства избирателей составляет +5,89%.

Избирательный округ расположен на территории административно-территориального образования Чемальский район.

Границы округа в границах муниципальных образований:

Куюское сельское поселение;

Чемальское сельское поселение;

Элекмонарское сельское поселение.

#### Одномандатный избирательный округ № 28

Число избирателей в округе – 6 536, отклонение от средней нормы представительства избирателей составляет +22,31%.

Избирательный округ расположен на территории административно-территориального образования Чойский район.

Границы округа в границах муниципальных образований:

Верх-Пьянковское сельское поселение;

Каракокшинское сельское поселение;

Паспаульское сельское поселение;

Сейкинское сельское поселение;

Уйменское сельское поселение;

Чойское сельское поселение;

Ыныргинское сельское поселение.

#### Одномандатный избирательный округ № 29

Число избирателей в округе – 5 159, процент отклонения от средней нормы представительства избирателей составляет -3,46%.

Избирательный округ расположен на территории административно-территориального образования Шебалинский район.

Границы округа в границах муниципальных образований:

Актельское сельское поселение;

Барагашское сельское поселение;  
Беш-Озекское сельское поселение;  
Ильинское сельское поселение;  
Камлакское сельское поселение;  
Малочергинское сельское поселение;  
Улусчергинское сельское поселение;  
Чергинское сельское поселение;  
Шыргайтинское сельское поселение.

Одномандатный избирательный округ № 30

Число избирателей в округе – 5 335, процент отклонения от средней нормы представительства избирателей составляет -0,17%.

Избирательный округ расположен на территории административно-территориального образования Шебалинский район.

Границы округа в границах муниципальных образований:

Верх-Апшуяхтинское сельское поселение;  
Дьектиекское сельское поселение;  
Каспинское сельское поселение;  
Шебалинское сельское поселение.



# ИЗБИРАТЕЛЬНАЯ КОМИССИЯ РЕСПУБЛИКИ АЛТАЙ

## ПОСТАНОВЛЕНИЕ

19 марта 2019 г.

№ 69/283 -6

г. Горно-Алтайск

### Об определении схемы одномандатных избирательных округов для проведения выборов депутатов Республики Алтай

В соответствии с пунктами 1, 2, 4, 5 и 7.1 статьи 18 Федерального закона от 12 июня 2002 года № 67-ФЗ «Об основных гарантиях избирательных прав и права на участие в референдуме граждан Российской Федерации», пунктами 1 - 5, 7 статьи 12 Закона Республики Алтай от 24 июня 2003 года № 12-15 «О выборах депутатов Республики Алтай», Избирательная комиссия Республики Алтай

#### п о с т а н о в л я е т :

1. Определить схему одномандатных избирательных округов для выборов депутатов Республики Алтай (приложение, включая графическое изображение).
2. Направить настоящее постановление в Государственное Собрание – Эл Курултай Республики Алтай.
3. Разместить настоящее постановление на сайте избирательной комиссии Республики Алтай в информационно-телекоммуникационной сети «Интернет».

Председатель  
Избирательной комиссии  
Республики Алтай

Секретарь  
Избирательной комиссии  
Республики Алтай



Д.Ю. Степанов

Д.В. Черкасов



В-6

РОССИЙСКАЯ ФЕДЕРАЦИЯ  
ГОСУДАРСТВЕННОЕ СОБРАНИЕ –  
ЭЛ КУРУЛТАЙ РЕСПУБЛИКИ АЛТАЙ



КОМИТЕТ  
ПО МЕСТНОМУ  
САМОУПРАВЛЕНИЮ  
И ПРАВОПОРЯДКУ

ул. Эркемена Палкина, 1  
г. Горно-Алтайск 649000

РОССИЯ ФЕДЕРАЦИЯЗЫ  
АЛТАЙ РЕСПУБЛИКАНЫН  
ЭЛ КУРУЛТАЙЫ

ЖЕРБӨЙЫНДА БАШКАРЫНАРЫ  
ЛА ТАП-ЭРИК  
ЭЭЖИЛЕР ААЙЫНЧА  
КОМИТЕТ

Эркемен Палкинниг оромы, 1  
Горно-Алтайск кала 649000

тел. 8(388-22) 2-26-54, факс 2-77-80, эл. почта: info@elkurultay.ru

## РЕШЕНИЕ

26 марта 2019 г.

№ 10

### О проекте постановления Государственного Собрания – Эл Курултай Республики Алтай «Об утверждении схемы одномандатных округов для проведения выборов депутатов Республики Алтай»

Рассмотрев проект постановления Государственного Собрания – Эл Курултай Республики Алтай «Об утверждении схемы одномандатных округов для проведения выборов депутатов Республики Алтай», Комитет Государственного Собрания – Эл Курултай Республики Алтай по местному самоуправлению и правопорядку **р е ш и л:**

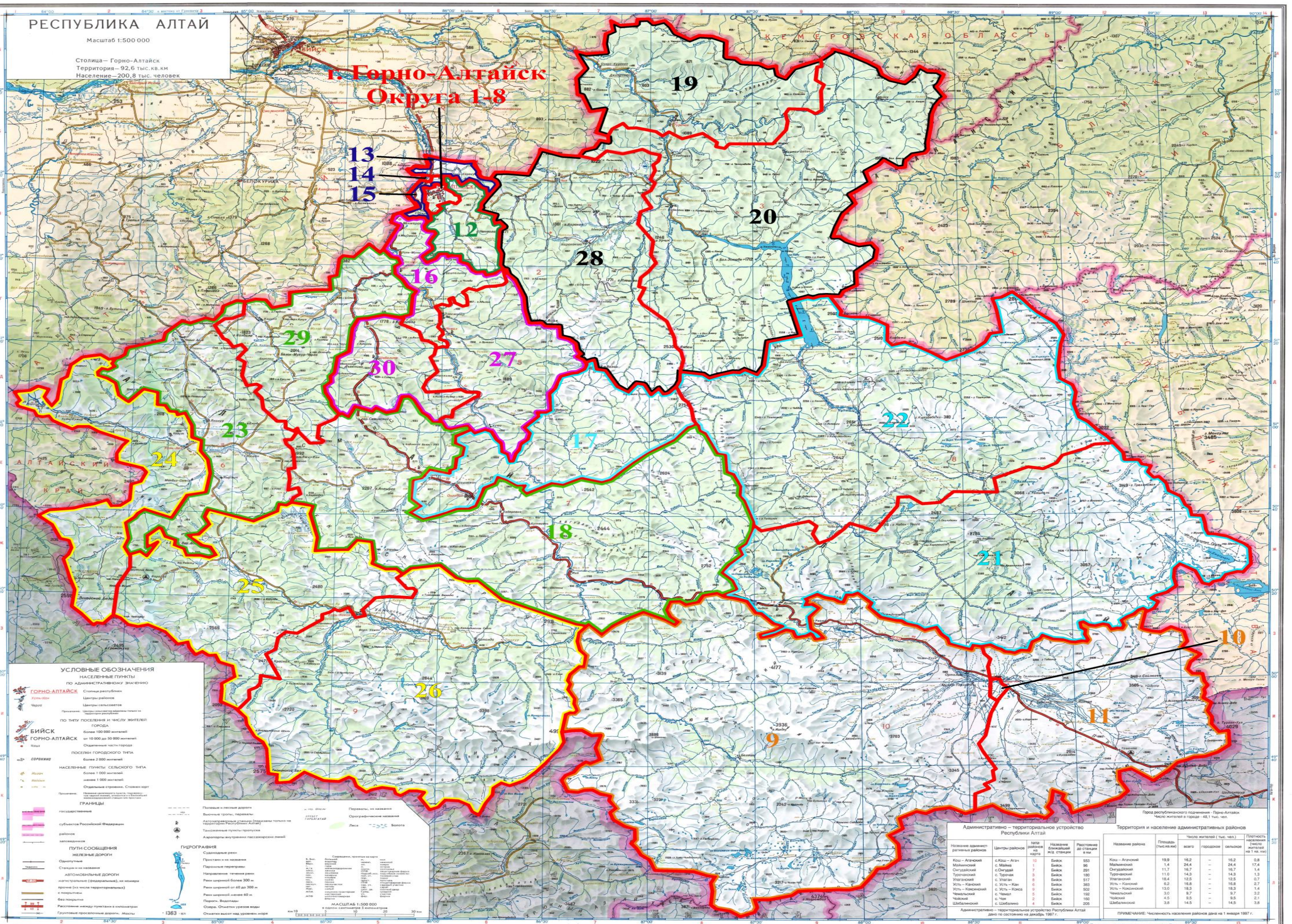
Рекомендовать Государственному Собранию – Эл Курултай Республики Алтай принять указанный проект постановления.

Председатель Комитета

**В.И. Хабаров**



**г. Горно-Алтайск  
Округа 1-8**



**УСЛОВНЫЕ ОБОЗНАЧЕНИЯ**

**НАСЕЛЕННЫЕ ПУНКТЫ**  
ПО АДМИНИСТРАТИВНОМУ ЗНАЧЕНИЮ

- ГОРНО-АЛТАЙСК: Столица республики, Центры районов, Центры сельсоветов
- БИЙСК ГОРНО-АЛТАЙСК: Города (более 100 000 жителей, от 10 000 до 50 000 жителей), Отдельные части городов
- СОРБИЖИ: Поселки городского типа (более 2 000 жителей)
- НАСЕЛЕННЫЕ ПУНКТЫ СЕЛЬСКОГО ТИПА: Более 1 000 жителей, менее 1 000 жителей, Отдельные строения, Станции автобусов

**ГРАНИЦЫ**

- государственные
- субъектов Российской Федерации
- районов
- населенных пунктов

**ПУТИ СООБЩЕНИЯ**

- железные дороги
- автомобильные дороги
- магистральные (федеральные), не имеющие пропускной способности
- магистральные (федеральные), имеющие пропускную способность
- без покрытия
- Расстояние между пунктами в километрах
- Групповые проселочные дороги, Месты

**ГИДРОГРАФИЯ**

- Суходольные реки
- Притоки и их названия
- Пароходные переправы
- Направление течения реки
- Рельефный уклон 60 до 300 м
- Рельефный уклон 60 м
- Пороги, водопады
- Озера, Отметка уреза воды
- Отметка высот над уровнем моря

**ОБОЗНАЧЕНИЯ НАЗВАНИЙ**

- Оформленные названия
- Леса
- Белота

**МАШШТАБ 1:500 000**  
в одну сантиметр 5 километров

0 5 10 20 30 км

**Административно – территориальное устройство Республики Алтай**

Название административных районов	Центры районов	Число районов на карте	Название ближайшей ж/д станции	Расстояние до станции в км.
Койун-Агачский	с. Койун-Агач	10	Бийск	553
Майминский	с. Майма	14	Бийск	96
Сонгульский	с. Сонгуль	7	Бийск	201
Турочакский	с. Турочак	3	Бийск	180
Улаганский	с. Улаган	3	Бийск	517
Усть-Каминский	с. Усть-Кам	6	Бийск	303
Усть-Коксинский	с. Усть-Кокса	9	Бийск	522
Чемальский	с. Чемал	3	Бийск	102
Чуйский	с. Чоь	2	Бийск	160
Шибиринский	с. Шибирин	4	Бийск	205

Название района	Площадь (тыс. кв. км)	Число жителей (тыс. чел.)		Плотность населения (человек на 1 кв. км)
		всего	городское	
Койун-Агачский	19,9	16,2	—	16,2
Майминский	17,4	24,4	—	24,4
Онгудайский	11,7	16,7	—	16,7
Турочакский	11,0	14,3	—	14,3
Улаганский	18,4	12,5	—	12,5
Усть-Каминский	6,2	18,8	—	18,8
Усть-Коксинский	13,0	18,3	—	18,3
Чемальский	3,0	9,7	—	9,7
Чуйский	4,5	9,5	—	9,5
Шибиринский	3,8	14,5	—	14,5

Административно – территориальное устройство Республики Алтай дано на основании на декабрь 1987 г.

ПРИМЕЧАНИЕ: Численность населения районов дана на 1 января 1987 г.